

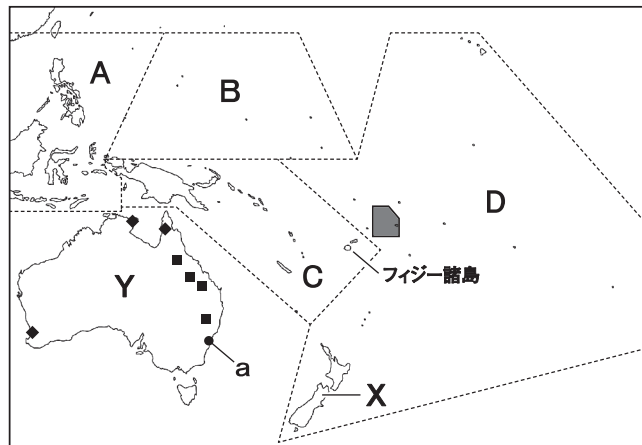
令和6年度  
宇都宮短期大学附属高等学校入学試験問題

社 会

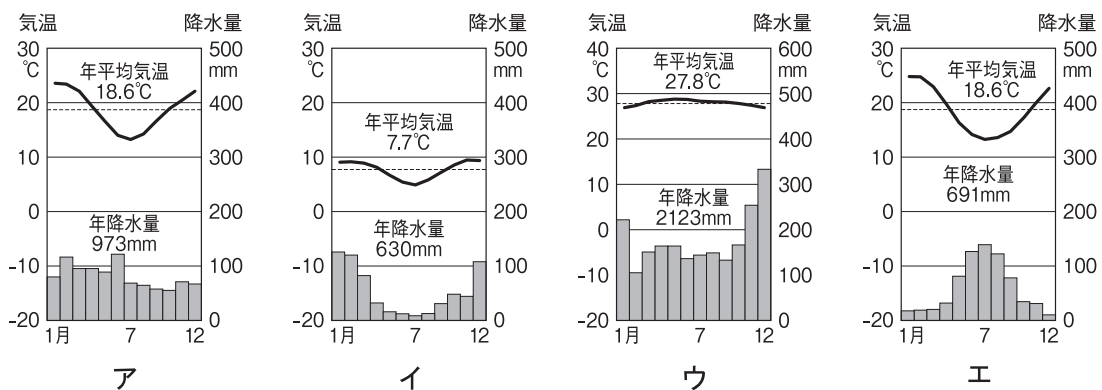
注 意

- 1 監督者の「始め」の合図があるまでは、開いてはいけません。
- 2 試験時間は、掲示されている時間割のと通りの50分間です。
- 3 問題数は大きな問題が5問で、表紙を除いて7ページです。
- 4 解答用紙の答え方は、マークシート方式です。
- 5 監督者の指示にしたがって、試験開始前に解答用紙冊子から解答用紙を切り離し、受験番号を確認後、氏名を決められた欄に書きなさい。
- 6 答えは、それぞれの解答用紙に記載されている注意事項にしたがって、ていねいに記入しなさい。
- 7 試験中に質問があれば、手をあげて監督者に聞きなさい。
- 8 監督者の「やめ」の合図があったら、すぐやめて、鉛筆をおきなさい。

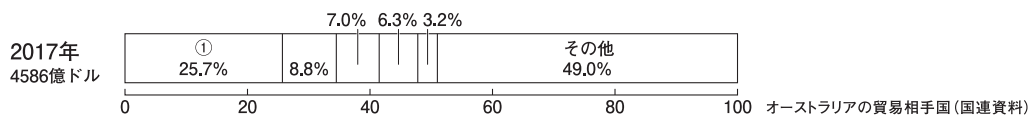
**1** 次の地図を見て、下の**1**から**8**の問いに答えなさい。




- 地図中の範囲のうち、メラネシアはどれか。  
 ア A                      イ B                      ウ C                      エ D
- 地図中のフィジー諸島などで主食とされているものはどれか。  
 ア 大麦                      イ とうもろこし                      ウ タロイモ                      エ 小麦
- 地図中aにあてはまる雨温図はどれか。



- 地図中◆と■にあてはまる資源の組み合わせとして、正しいものはどれか。  
 ア ◆ー鉄鉱石                      イ ◆ーボーキサイト                      ウ ◆ーボーキサイト                      エ ◆ー鉄鉱石  
 ■ーボーキサイト                      ■ー石炭                      ■ー鉄鉱石                      ■ー石炭
- 下のグラフ中①にあてはまる国はどれか。



- 地図中X国の先住民はどれか。  
 ア アボリジニ                      イ イヌイット                      ウ アイヌ                      エ マオリ
- 地図中Y国が加盟している組織はどれか。  
 ア ASEAN                      イ APEC                      ウ NATO                      エ OPEC

8 地図中  の国名と、近年増加している日本への輸出品目の組み合わせとして、正しいものはどれか。

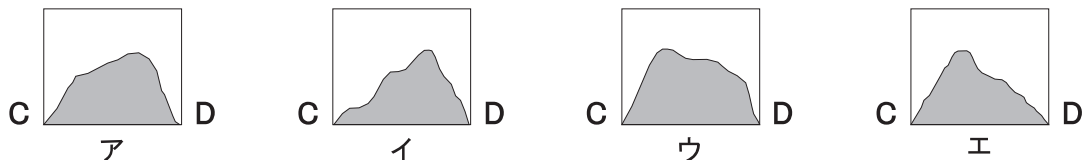
- ア 国名－トンガ      イ 国名－サモア      ウ 国名－サモア      エ 国名－トンガ  
 品目－冷凍マグロ      品目－羊毛      品目－冷凍マグロ      品目－羊毛

2 次の地図を見て、下の1から8の問いに答えなさい。



[25000分の1][姫路市]

- 地図中の姫路城跡から見て、日吉神社の方位はどれか。  
 ア 北西      イ 北東      ウ 南西      エ 南東
- 地図中のAからBまでは約2 kmであるが、地図上の距離はどれか。  
 ア 約6 cm      イ 約8 cm      ウ 約10 cm      エ 約12 cm
- 地図中に見られない地図記号はどれか。  
 ア 消防署      イ 交番      ウ 老人ホーム      エ 市役所
- 地図中の八丈岩山のC－D間の断面図として正しいものはどれか。



- 5 地図上の最高地点にもっとも近いものはどれか。  
ア 約150m      イ 約160m      ウ 約170m      エ 約180m
- 6 この地図から読み取れることとして正しいものはどれか。  
ア 姫路城の西側に寺が密集している地域が見られる。  
イ 変電所と博物館がそれぞれ2つずつある。  
ウ 郵便局の数は、小・中学校の数よりも多い。  
エ 姫路城跡の標高は20mである。
- 7 姫路市が属する県について述べた文として、正しいものはどれか。  
ア この県は中国・四国地方に属している。  
イ 姫路城は国宝に指定されているが、世界遺産には登録されていない。  
ウ 1999年に発生した大震災では、津波による大きな被害が出た。  
エ 平清盛が中国の宋との貿易のために港を整備した。
- 8 姫路市が属する県と隣接している県の県庁所在地はどれか。  
ア 鳥取市      イ 津市      ウ 大津市      エ 松江市



**4** 次の文を読み、下の**1**から**8**の問いに答えなさい。

- A** 足利尊氏は南北朝の動乱のなかで、北朝の軍事力を高めようとして、①3か国に限って荘園の年貢を武士が得る制度を許可した。
- B** 戦国大名の〈 **a** 〉は尼子、陶氏を破り中国地方の雄となった。3人の子に宛てた『教訓状』は一族の団結を強調したものである。
- C** 徳川家康は、寺の鐘に刻まれた『国家安康』『君臣豊楽』という文字を口実に、1614年と1615年の二度にわたる大阪の陣で豊臣氏を滅ぼした。
- D** 明治初期に官営で設立された②三池炭鉱や富岡製糸場などは、1880年代以降、財閥などに払い下げられて民営化された。
- E** 1880年代に自由民権運動は激化していったが、〈 **b** 〉は〈 **c** 〉らが県令〈 **d** 〉の道路工事強制に反対し蜂起したものだ。
- F** 1901年に〈 **e** 〉などが最初の社会主義政党の〈 **f** 〉を結成した。
- G** ③14世紀から16世紀にかけて、ルネサンスの動きはイタリアから西ヨーロッパ各地に広がり、多くの作品が作られた。
- H** 1992年に④国際平和協力法が成立し、自衛隊の海外派遣が可能になった。

**1** 下線部①について、3か国の組み合わせとして正しいものはどれか。

ア 近江・美濃・尾張    イ 伊勢・美濃・尾張    ウ 近江・伊勢・三河    エ 近江・美濃・三河

**2** 〈 **a** 〉にあてはまる戦国大名は誰か。

ア 今川義元                      イ 毛利元就                      ウ 北条早雲                      エ 朝倉隆景

**3** **C**の文に関係の深い寺はどれか。

ア 龍安寺                      イ 東大寺                      ウ 西芳寺                      エ 方広寺

**4** 下線部②などの払い下げをうけた財閥はどれか。

ア 三菱                      イ 川崎                      ウ 三井                      エ 大倉

**5** 〈 **b** 〉・〈 **c** 〉・〈 **d** 〉にあてはまる語句と人物の組み合わせとして正しいものはどれか。

ア **b**－秩父事件 **c**－河野広中 **d**－三島通庸    イ **b**－福島事件 **c**－河野広中 **d**－三島通庸  
ウ **b**－福島事件 **c**－五代友厚 **d**－尾崎行雄    エ **b**－秩父事件 **c**－五代友厚 **d**－尾崎行雄

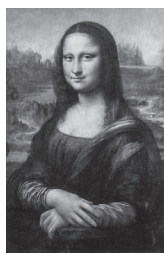
**6** 〈 **e** 〉・〈 **f** 〉にあてはまる人物と語句の組み合わせとして正しいものはどれか。

ア **e**－幸徳秋水 **f**－日本社会党                      イ **e**－内村鑑三 **f**－日本社会党  
ウ **e**－内村鑑三 **f**－社会民主党                      エ **e**－幸徳秋水 **f**－社会民主党

**7** 下線部③の時期の作品としてあてはまらないものはどれか。



ア 落穂拾い



イ モナ・リザ



ウ アテネの学堂



エ ダビデ

8 下線部④について、初めて自衛隊が派遣された国はどれか。

ア イラク           イ スーダン           ウ アフガニスタン           エ カンボジア

**5** 次の文を読み、下の1から8の問いに答えなさい。

日本の三権分立制は、立法権をもつ国会が①内閣総理大臣を指名し国会の信任のもとに②内閣が成り立つ議院内閣制を採っているため、国会と内閣の結びつきが深いことが特徴です。

国会は衆議院と参議院の二つの議院から構成され、これを二院制といいます。

衆議院も参議院も、国民から③選挙で選ばれた議員によって組織される点では同じですが、二院制の機能を十分に果たせるよう、違いが設けられています。

衆議院と参議院は互いに独立して審議をおこないます。原則として、両院の議決が一致したときに国会の議決となりますが、必ず一致するとは限らないため、④憲法では、⑤両院協議会や衆議院の優越について定めています。

行政権をもつ内閣は、国会で決められた法律や予算に基づき、⑥各行政機関を通して、社会保障や⑦経済などさまざまな政策を実施しています。行政は国の行政と⑧地方行政とに分かれます。

1 下線部①について、あてはまらないものはどれか。

ア 内閣総理大臣は国会の同意なく、国务大臣を罷免することができる。

イ 内閣総理大臣は衆議院議員から選ばれなくてはならない。

ウ 内閣総理大臣は文民でなければならない。

エ 内閣総理大臣は閣議にかけて決定した方針に基づいて、行政各部を指揮監督する。

2 下線部②の権限について、あてはまるものはいくつあるか。

a 条約の承認

b 国政調査権

c 最高裁判所長官の指名

d 憲法改正の発議

e 政令の制定

f 弾劾裁判所の設置

g 特別国会の召集

h 予算の作成と提出

ア 1つ

イ 3つ

ウ 5つ

エ 7つ

3 下線部③の原則や制度について、あてはまるものはどれか。

ア 秘密選挙とは、投票の内容を他人に知られないよう保障するという原則である。

イ 比例代表制では、小選挙区制に比べ、議会で多数派が作られやすい。

ウ 小選挙区制では、少数派の意見が反映される結果となりやすい。

エ 平等選挙とは、選挙権と被選挙権を全国民に与えるという原則である。

4 下線部④について、あてはまらないものはどれか。

ア 経済活動の自由については、公共の福祉による制限が認められている。

イ 裁判官が出す令状がなければ逮捕されないなど身体の自由が保障されている。

ウ 学問の自由として、すべての子どもに教育を受ける権利が保障されている。

エ 人間らしい生活をすべての人に保障するため社会権が保障されている。

- 5 下線部⑤について、あてはまらないものはどれか。
- ア 法律案の議決が異なった場合には衆議院の優越が認められる。
  - イ 両院の議決が異なった場合は両院10人ずつの両院協議会が開かれることがある。
  - ウ 予算の議決が異なった場合には衆議院の優越が認められる。
  - エ 両院の議決が異なった場合には学識経験者による公聴会が開かれることがある。
- 6 下線部⑥について、新たにこども家庭庁が設置されるなど、国政に関する重要政策の企画立案や総合調整をおこなう機関はどれか。
- ア 内閣府
  - イ 文部科学省
  - ウ 厚生労働省
  - エ 内閣官房
- 7 下線部⑦に関連して、あてはまらないものはどれか。
- ア 株価は企業の業績や、株式の需要と供給の関係などによって変動する。
  - イ 独占や寡占では価格競争が弱まり、需要が減少しても価格は下がりにくくなる。
  - ウ 株主総会では、持ち株数に関係なく、株主1人に対して1票の議決権が与えられる。
  - エ 企業が獲得した利潤は内部に蓄えられ、設備投資や研究・開発などに使われる。
- 8 下線部⑧に関連して述べた文として正しいものはどれか。
- ア 国庫支出金は、地方公共団体間の財政格差を抑えるために国から交付される。
  - イ 議会の解散請求（リコール）は首長に対して請求し、住民投票で有効投票数の過半数の同意があれば解散される。
  - ウ 地方公共団体の首長も地方議員も住民の直接選挙によって選ばれる二元代表制が採られている。
  - エ 地方公共団体の歳入のうち、自主財源である地方税の収入は平均すると6割に上る。